

Tampereen kaupunki

Tampereen Vesi
Nurmin Vesihuolto-osuuskunta
Sisaruspohjan alueen vesiosuuskunta
Velaatan vesiyhtymä

Vesihuollon toiminta-alueet 2023

1 Johdanto

Tampereen kaupunki ja Tampereen Vesi ovat käynnistäneet hankkeen vesihuollon toiminta-alueiden päivittämiseksi. Päivitys käsittää Tampereen Veden, Nurmin Vesihuolto-osuuskunnan, Sisaruspohjan alueen vesiosuuskunnan ja Velaatan vesiyhtymän toiminta-alueiden päivityksen. Tampereen Veden toiminta-alue on päivitetty edellisen kerran vuonna 2011, Nurmin Vesihuolto-osuuskunnan toiminta-alue vuonna 2014 ja Sisaruspohjan alueen vesiosuuskunnan ja Velaatan vesiyhtymän toiminta-alueet vuonna 2004.

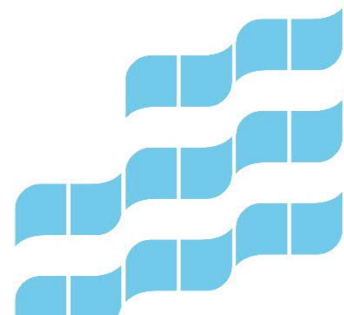
Tampereen kaupunki pyytää lausuntoanne luonnoksista Tampereen Veden, Nurmin Vesihuolto-osuuskunnan ja Sisaruspohjan alueen vesiosuuskunnan toiminta-alueiksi 2023 sekä toiminta-alueita koskevista selostusluonnoksista, joissa kuvataan toiminta-alueiden rajausperiaatteet ja jotka auttavat karttaesitysten tulkinnessa. Lisäksi lausuntoa pyydetään Velaatan vesiyhtymän toiminta-alueen supistamisesta ja sitä koskevasta selvityksestä.

Konsulttina hankkeessa toimii AFRY Finland Oy.

2 Vesihuollon toiminta-alueet vuonna 2023 ja toiminta-aluetta koskevat selostukset

Tampereen Veden, Nurmin Vesihuolto-osuuskunnan ja Sisaruspohjan alueen vesiosuuskunnan toiminta-alueisiin kuuluvat kiinteistöt on määritelty tarkemmin liitteenä olevissa luonnoskartoissa. Kartoilla esitetään ehdotus tulevaksi toiminta-alueeksi, nykyisen toiminta-alueen rajaus (rajausten avulla nähdään toiminta-alueeseen ehdotetut muutokset vuonna 2023) sekä toiminta-alueen alustavat laajenemisaalueet vuosien 2023–2038 aikana. Alustavia laajenemisaalueita on esitetty vain Tampereen Veden toiminta-alueeseen.

Toiminta-alueen laajenemisaikataulu (vuosille 2023–2038) riippuu asemakaavoituksen ja muun kunnallistekniikan rakentamisen aikatauluista. Kartoilla esitetyt laajenemisaalueiden rajaukset ovat alustavia



arvioita ja perustuvat Tampereen kaupungin kaupunkiympäristön suunnitteluksiköistä saatuihin tietoihin. Kartat tulevat päätöksenteon jälkeen tarkasteltaviksi Tampereen kaupungin karttapalveluun.

Lisäksi liitteenä on selostukset, jotka kuvaavat toiminta-alueiden rajausperiaatteet ja auttavat karttaesitysten tulkinnessa.

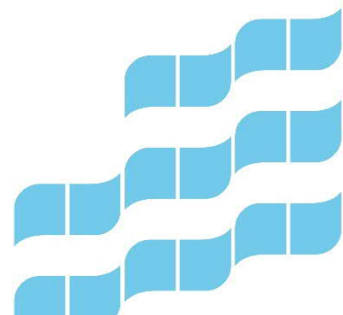
3 Velaatan vesiyhtymän toiminta-alueen supistaminen

Velaatan vesiyhtymän nykyinen toiminta-alue on hyväksytty vuonna 2004. Vesiyhtymällä on Rääkykankaalla pohjavedenotamo, josta toimitetaan vettä Velaataan 36 liittyjälle. Velaatan vesiyhtymällä ei ole käytössä vesihuoltolain 19 §:n mukaisia käyttömaksuja, vaan maksuja peritään tarpeen mukaan epäsäännöllisesti.

Vuonna 2020 laaditussa Tampereen kaupungin ja Tampereen Veden vesihuollon kehittämissuunnitelmassa esitetään, että Velaatan vesiyhtymän tulee kehittää toimintaansa vesihuoltolain mukaiseksi (maksut, jne.) tai purkaa vesihuollon toiminta-alue (toiminta-alueen supistaminen kokonaisuudessaan). Velaatan vesiyhtymän osakkaat eivät näe tarvetta säännöllisille käyttömaksuille, minkä vuoksi toiminta-alueen purkaminen nähdään parempana vaihtoehtona. Velaatan vesiyhtymän vesihuoltotoiminta on ollut vesiyhtymän perustamisesta saakka pienimuotoista eikä se olisi välttämättä edellyttänyt vesihuoltolain mukaisen toiminta-alueen määrittämistä. Säännöllisten maksujen lisäksi vesihuoltolain mukaisilta vesihuoltolaitoksilta edellytetään myös laajempia raportointivelvoitteita.

Esitetään, että Velaatan vesiyhtymä vastaa tämän hankkeen yhteydessä määritetyllä talousveden jakelualueella samasta toiminnasta kuin aiemmin toiminta-alueellaan. Toiminta-alueen supistamisen jälkeen vesiyhtymän vesihuoltotoiminta siirtyy vesihuoltolain piiristä pienen talousvesiasetuksen (sosiaali- ja terveysministeriön asetus pienten yksiköiden talousveden laatuvaatimuksista ja valvontatutkimuksista, 401/2001) piiriin. Käytännössä tämä tarkoittaa sitä, että vesiyhtymän ei edellytetä perivän säännöllisiä käyttömaksuja, ja raportointivelvoite vesihuollon tietojärjestelmään VEETI:in poistuu. Vesihuoltotoimintaa valvoo edelleen kunnan terveydensuojeluviranomainen ja toimintaa koskevat edelleen säädösten mukaiset terveydensuojelulliset velvoitteet. Vesiyhtymän tulee edelleen varautua erityistilanteisiin, kuten talousveden saastumiseen tai talousveden saatavuushäiriöihin.

Velaatan vesiyhtymän vedenjakelualue on rajattu koskemaan niitä kiinteistöjä, jotka ovat liittyneet vedenjakeluverkostoon.



4 Lausunnot ja kuuleminen

Vesihuoltolain 8 §:n mukaan ennen toiminta-alueen hyväksymistä tai muuttamista asiasta on tiedotettava riittävässä laajuudessa sekä varattava valvontaviranomaisille mahdollisuus antaa lausunto ja alueen kiinteistöjen omistajille ja haltijoille tilaisuus tulla kuulluiksi.

Lausuntoa pyydetään Tampereen kaupungin terveydensuojeluviranomaiselta, Tampereen kaupungin ympäristönsuojeluviranomaiselta ja Pirkanmaan ELY-keskukselta. Lausunnot pyydetään toimittamaan osoitteeseen kirjaamo@tampere.fi 10.11.2023 klo 16.00 mennessä (viestin otsikkokenttään: "*Lausunto: Vesihuollon toiminta-alueet 2023*").

Niille rakennetuille kiinteistöille, joita ehdotettu toiminta-alueen supistaminen koskee, toimitetaan erillinen tiedote. Muutoin toiminta-alueiden päivityksestä tiedotetaan Tampereen kaupungin verkkosivuilla. Toiminta-alueiden ja vedenjakelualueen karttaesitykset ovat nähtävillä Tampereen kaupungin verkkosivuilla. Kiinteistön omistajat ja haltijat voivat antaa vastineen vesihuoltolaitoksen toiminta-alueesta sekä muista asiaan liittyvistä seikoista 10.11.2023 klo 16.00 mennessä.

Lopulliset versiot karttaesityksistä sekä selostuksesta laaditaan kuulemis- ja lausuntopyyntökierroksen jälkeen.

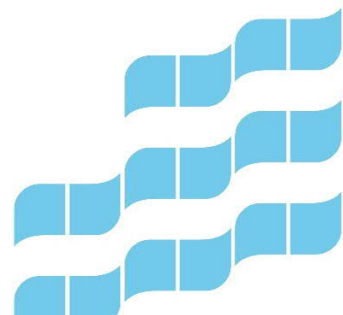
Lisätiedot

Tarvittaessa voitte kysyä lisätietoja asiaa koskien:

Pekka Heinonen, erikoissuunnittelija, sähköposti: pekka.heinonen@tampere.fi, puhelin: 040 846 9458

Liitteet

- Liite 1_Kartta_Tampereen_Vesi_TA_22_05_2023
- Liite 2_Selostus_Tampereen_Vesi_TA_22_05_2023
- Liite 3_Kartta_Sisaruspohjan_VOK_TA_22_05_2023
- Liite 4_Selostus_Sisaruspohjan_VOK_TA2022_22_05_2023
- Liite 5_Kartta_Nurmin_VOK_TA_22_05_2023
- Liite 6_Selostus_Nurmin_VOK_TA2023_22_05_2023
- Liite 7_Kartta_Velaatan_vedenjakelualue_22_05_2023
- Liite 8_Selvitys_Velaatta_TA_supistaminen_22_05_2023



- YKR-taajama 2021
- Kunnan raja
- Aiemman toiminta-alueen ulkoraja
- Kiinteistöraja
- Toiminta-alueen alustava laajeneminen
- Tampereen Veden toiminta-alue, vesijohto ja jätevesiviemäri



Hiedanranta
2023-2028
2028-2038
2027-2034
2035 jälkeen

Ruotula 2023-2025

Kaukajärven pohjoisranta 2023-2025

Västingimäki 2023-2025

0 1 2 4 km



Tampereen Veden toiminta-alue

Selostus

Sisältö

1	Johdanto	2
2	Toiminta-alueeseen kuuluvat kiinteistöt.....	3
3	Toiminta-alueiden rajausperiaatteet.....	4
3.1	Kiinteistörajojen mukainen rajaustapa	4
3.2	Yleiset alueet	5
4	Toiminta-aluepäätöksen oikeusvaikutukset	5
4.1	Kokonaisuudessaan toiminta-alueeseen kuuluvat kiinteistöt .	5
4.2	Osittain toiminta-alueeseen kuuluvat kiinteistöt.....	5
4.3	Toiminta-alueen ulkopuolella sijaitsevat kiinteistöt.....	6
5	Tampereen Veden toiminta-alue.....	6
5.1	Tampereen Veden toiminta-alueen päivitys.....	6
5.2	Tampereen Veden toiminta-alueen laajeneminen 2023	6
5.3	Tampereen Veden toiminta-alueen alustava laajeneminen....	7
5.4	Tampereen Veden toiminta-alueen supistaminen 2023	7
6	Toiminta-alueen päivitys jatkossa.....	8

1 Johdanto

Vesihuoltolaitoksen toiminta-alueesta sekä vesihuollon kehittämisestä säädetään vesihuoltolaissa (VHL 119/2001). Vesihuoltolain tavoitteena on turvata sellainen vesihuolto, että kohtuullisin kustannuksin on saatavissa riittävästi terveydellisesti ja muutoinkin moitteetonta talousvettä sekä terveyden- ja ympäristönsuojelun kannalta asianmukainen viemärointi (VLH 1 §).

Vesihuollon kehittäminen kunnan alueella on vesihuoltolain mukaan kunnan vastuulla (VHL 5 §). Jos suurehkon asukasjoukon tarve taikka terveydelliset tai ympäristönsuojelulliset syyt sitä vaativat, kunnan tulee huolehtia siitä, että ryhdytään toimenpiteisiin tarvetta vastaavan vesihuoltolaitoksen perustamiseksi, vesihuoltolaitoksen toiminta-alueen laajentamiseksi tai muun tarpeellisen vesihuollon palvelun saatavuuden turvaamiseksi (VHL 6 §). Käytännössä kunta voi täyttää järjestämisvelvollisuuden ryhtymällä toimenpiteisiin keskitetyn vesihuoltoratkaisun tai muun, tilanteeseen soveltuvan kiinteistökohtaisen vesihuoltoratkaisun toteuttamiseksi.

Vesihuoltolaitoksen toiminta-alueesta säädetään vesihuoltolain 7 ja 8 §:ssä. Vesihuoltolain 7 §:n mukaan kunnan alueella vesihuoltolaitosten toiminta-alueiden tulee kattaa alueet, joilla kiinteistöjen liittäminen vesihuoltolaitoksen vesijohtoon tai viemäriin on tarpeen asutuksen taikka vesihuollon kannalta asutukseen rinnastuvan elinkeino- ja vapaa-ajantoiminnan määrän tai laadun vuoksi. Toiminta-alueen tulee kuitenkin olla sellainen, että vesihuoltolaitoksen voidaan katsoa kykenevän huolehtimaan vesihuollosta taloudellisesti ja asianmukaisesti. Lisäksi vesihuollosta aiheutuneiden kustannusten kattamiseksi perittävien maksujen tulee muodostua kohtuullisiksi ja tasapuolisiksi. (VHL 8 §.)

Vesihuoltolain 8 §:n mukaan kunta hyväksyy vesihuoltolaitoksen toiminta-alueen ja tarvittaessa muuttaa hyväksytyä toiminta-aluetta vesihuoltolaitoksen esityksestä tai, jos laitos ei tällaista esitystä ole tehnyt, laitosta kuultuaan. Ennen toiminta-alueen hyväksymistä tai muuttamista asiasta on tiedotettava riittävässä laajuudessa sekä varattava valvontaviranomaisille (elinkeino-, liikenne- ja ympäristökeskus sekä kunnan terveydensuojeluviranomainen ja kunnan ympäristönsuojeluviranomainen) mahdollisuus antaa lausunto ja alueen kiinteistöjen omistajille ja haltijoille tilaisuus tulla kuulluiksi. (VHL 4, 8 §.)

Vesihuoltolaitoksella on toiminta-alueellaan huolehtimisvelvollisuus vesihuollosta ja kiinteistöllä on liittymisvelvollisuus laitoksen verkostoihin joitakin poikkeuksia lukuun ottamatta. Poikkeukset ja liittymisvelvollisuudesta vapauttaminen on kuvattu tarkemmin vesihuoltolain luvussa 3. Vesihuoltolaitos voi tarjota vesihuoltopalveluita myös toiminta-alueen ulkopuolisille alueille. Tällöin alueella ei ole vesihuoltolaitoksen näkökulmasta liittämisvelvollisuutta eikä kiinteistöjen näkökulmasta liittymisvelvollisuutta, vaan kiinteistöt liittyvät vesihuoltolaitoksen verkostoon vapaaehtoisesti ja vesihuoltolaitos toimii sopimusperusteisesti.

Toiminta-alue koskee vesijohto- ja jätevesiviemäriverkostoa. Hulevesiviemäriverkostoa ja siihen liittymistä koskevat omat, vesihuoltolain 3a luvun, säännökset.

Työn aikana järjestettiin useampia kokouksia, joissa toiminta-alueen rajausta tarkasteltiin maankäytön, ympäristönsuojelun ja terveydensuojelun näkökulmista. Lähtötietoina toiminta-alueerajaukselle käytettiin vuonna 2020 valmistunutta Tampereen kaupungin vesihuollon kehittämissuunnitelmaa, Tampereen kaupungin asemakaavoitusohjelmaa vuosille 2021–2025 sekä Hiedanrannan Kehitys Oy:stä saatuja tietoja.

Tampereen Veden toiminta-alue -esityksen laadintaan osallistuivat:

Jouni Hyypiä	Tampereen Vesi
Petri Jokela	Tampereen Vesi
Pekka Laakkonen	Tampereen Vesi
Sanna Markkanen	Tampereen kaupunki (5.7.2021 alkaen)
Paula Saxholm	Tampereen kaupunki
Enni Virtanen	Tampereen kaupunki (4.7.2021 saakka)
Essi Huntus	AFRY Finland Oy
Terhi Renko	AFRY Finland Oy

2 Toiminta-alueeseen kuuluvat kiinteistöt

Vesihuollon toiminta-alueeseen kuuluvat kiinteistöt on määritelty sähköisessä muodossa olevassa karttaesityksessä, joka on tarkasteltavissa Tampereen kaupungin karttapalvelussa

(<https://kartat.tampere.fi/oskari/> → karttatasot → hydrografia → vesihuollon toiminta-alueet). Tuloste karttaesityksestä on toiminta-aluepäätöksen liitteenä. Tämä selostus kuvaa toiminta-alueen rajausperiaatteet ja auttaa karttaesitysten tulkinnassa. Selostuksella ei ole oikeusvaikutuksia toisin kuin toiminta-alueen hyväksymistä koskevalla päätöksellä ja sen liitteenä olevalla karttaesityksellä.

Toiminta-alue on muodostettu kartta-aineistossa määriteltynä ajankohtana voimassa olleiden kiinteistörajojen mukaan. Mikäli kiinteistörajat ovat muuttuneet kyseisen ajankohdan jälkeen (esimerkiksi tonttien lohkomisen seurauksena), kuuluvat lähtökohtaisesti kaikki sellaiset rajoiltaan muuttuneet kiinteistöt toiminta-alueeseen, jotka sijoittuvat edelleen toiminta-alueen rajauksen sisäpuolelle.

3 Toiminta-alueiden rajausperiaatteet

3.1 Kiinteistörajojen mukainen rajaustapa

Toiminta-alueen rajaus tulee tehdä mahdollisimman yksiselitteisesti (HE 218/2013 vp). Yleisenä suosituksena on, että vesihuoltolaitoksen toiminta-alue rajataan kiinteistörajojen mukaan. Tällöin toiminta-alue on mahdollisimman yksiselitteinen.

Suurin osa kiinteistöistä kuuluu toiminta-alueeseen kokonaisuudessaan riippumatta siitä, missä verkostoihin liitettävät rakennukset kiinteistöllä sijaitsevat. Vesihuoltolain mukaan vesihuoltolaitoksen velvoitteena on tuoda vesihuoltopalvelut kiinteistön välittömään läheisyyteen (asemakaava-alueella yleensä korkeintaan 20 metrin päähän kiinteistöstä ja asemakaava-alueen ulkopuolella yleensä korkeintaan 100 metrin päähän lähimmästä liitettävästä rakennuksesta).

Kaikissa tilanteissa kiinteistörajojen mukainen rajaus ei kuitenkaan ole tarkoituksenmukainen. Siksi hyvin suurten kiinteistöjen osalta kiinteistörajojen mukaan rajaamiseen on tehty joitakin poikkeuksia. Tarkoituksena on estää kiinteistönhaltijan ja vesihuoltolaitoksen kannalta kohtuuttomat tilanteet. Liittämisvelvollisuus koskee vain toiminta-alueeseen rajatulla alueella sijaitsevia rakennuksia.

3.2 Yleiset alueet

Vesihuollon toiminta-alueeseen on sisällytetty myös yleisiä alueita, vaikka niitä ei olisikaan tarpeen liittää vesihuoltolaitoksen verkostoihin. Toiminta-alue muodostuu näin yhtenäisemmäksi.

Katu- ja väyläkiinteistöt on pääasiallisesti sisällytetty toiminta-alueeseen. Puistoista ja viheralueista toiminta-alueen sisälle jäävät osat kuuluvat pääasiallisesti toiminta-alueeseen. Puistojen ja viheralueiden liittämismuodot tulkitaan kiinteistökohtaisesti kuten muidenkin kiinteistöjen.

4 Toiminta-aluepäätöksen oikeusvaikutukset

Kiinteistö kuuluu toiminta-alueeseen joko kokonaan tai osittain. Muut kiinteistöt ovat toiminta-alueen ulkopuolella. Kiinteistön rajaustapa voidaan tarkistaa toiminta-alueen karttaesityksestä. Tämä selostus kuvaa toiminta-alueen rajausperiaatteet ja auttaa karttaesityksen tulkinnassa, mutta tällä selostuksella ei ole toiminta-alueen karttaesitykseen verrattavia oikeusvaikutuksia.

4.1 Kokonaisuudessaan toiminta-alueeseen kuuluvat kiinteistöt

Mikäli kiinteistö sijaitsee kokonaisuudessaan toiminta-alueella, koskee liittämismuodot koko kiinteistöä. Vesihuoltolaitoksen on huolehdittava vesihuoltopalvelut kiinteistölle ja osoitettava liittämiskohta kiinteistön välittömään läheisyyteen (asemakaava-alueella yleensä korkeintaan 20 metrin päähän kiinteistöstä ja asemakaava-alueen ulkopuolella yleensä korkeintaan 100 metrin päähän lähimmästä liitettävästä rakennuksesta). Liittämiskohdan sijainnista ei saa aiheutua kiinteistön omistajalle tai haltijalle kohtuuttomia kustannuksia muihin alueen kiinteistöihin verrattuna. Kiinteistön omistaja tai haltija vastaa kiinteistön sisällä tarpeellisten vesihuoltolinjojen rakentamisesta.

4.2 Osittain toiminta-alueeseen kuuluvat kiinteistöt

Mikäli vain osa kiinteistöstä sijaitsee toiminta-alueella, koskee liittämismuodot ainoastaan sitä osaa kiinteistöstä, joka sijaitsee toiminta-alueella. Käytännössä tämä tarkoittaa sitä, että mikäli vesihuoltoa tarvitseva rakennus sijaitsee sillä kiinteistön osalla, joka kuuluu toiminta-alueeseen, on sen liitettävä vesihuoltoverkostoon. Liittämiskohdan sijainnista ei saa aiheutua kiinteistön omistajalle tai

haltijalle kohtuuttomia kustannuksia muihin alueen kiinteistöihin verrattuna. Kiinteistön omistaja tai haltija vastaa kiinteistön sisällä tarpeellisten vesihuoltolinjojen rakentamisesta.

4.3 Toiminta-alueen ulkopuolella sijaitsevat kiinteistöt

Vesihuoltolaitoksella ei ole vesihuollosta huolehtimisvelvollisuutta toiminta-alueensa ulkopuolella. Kiinteistöllä puolestaan ei ole liittymisvelvollisuutta verkostoihin. Vesihuoltolaitos voi halutessaan kuitenkin tarjota palveluita myös toiminta-alueen ulkopuolelle. Toiminta-alueen ulkopuolelta liittyvien kiinteistöjen liittämiskohta voidaan osoittaa mihin tahansa soveltuvaan paikkaan.

5 Tampereen Veden toiminta-alue

5.1 Tampereen Veden toiminta-alueen päivitys

Tampereen Veden toiminta-alue on päivitetty viimeksi vuonna 2011. Toiminta-alue kattaa pääasiallisesti kaikki rakentuneet asemakaava-alueet Tampereen keskustaajaman alueella, Kämmenniemessä ja Terälähdessä.

Nurmin ja Sorilan taajama-alueella toimii Nurmin Vesihuolto-osuuskunta, jolla on oma toiminta-alue.

Tampereen Veden toiminta-alue-ajaukseen voi tutustua tarkemmin toiminta-aluepäättöksen liitteenä olevista karttaesityksistä tai Tampereen kaupungin karttapalvelusta (<https://kartat.tampere.fi/oskari/> → karttatasot → hydrografia → vesihuollon toiminta-alueet).

5.2 Tampereen Veden toiminta-alueen laajeneminen 2023

Tampereen Veden toiminta-alueetta laajennetaan vuonna 2023 merkittävästi, sillä edellinen päivitys on yli kymmenen vuoden takaa. Tampereen Veden toiminta-alueetta laajennetaan laajemmilla alueilla Niemenrannassa, Vuoreksessa, Hervantajärven ja Lintuhytin alueilla sekä Rissossa ja Ojalassa. Lisäksi toiminta-alueetta laajennetaan yksittäisille kiinteistöille muun muassa Annalassa, Olkahisessa sekä Tarasten teollisuusalueella.

Toiminta-alue-ajaukseen voi tutustua tarkemmin toiminta-aluepäättöksen liitteenä olevista karttaesityksistä tai Tampereen

kaupungin karttapalvelusta (<https://kartat.tampere.fi/oskari/> → karttatasot → hydrografia → vesihuollon toiminta-alueet).

5.3 Tampereen Veden toiminta-alueen alustava laajeneminen

Tampereen Veden toiminta-alueen on arvioitu laajenevan vuosien 2023–2025 Alasjärven länsipuolen uudelle asuinalueelle Ruotulaan sekä Hiedanrannan kaupallisen keskustan ja hyvinvointikeskuksen alueelle.

Toiminta-aluetta laajennetaan Hiedanrannassa osittain sitä mukaa, kun alueen kaavoitus ja muun kunnallistekniikan rakentaminen etenee. Ensiksi toiminta-aluetta laajennetaan Hiedanrannan länsi- ja keskiosissa ja viimeiseksi Hiedanrannan itäosassa. Itäosaan vesihuollon toiminta-alue laajentunee vasta vuoden 2035 jälkeen.

Toiminta-alueen laajenemisaikataulu riippuu asemakaavoituksen ja muun kunnallistekniikan rakentamisen aikatauluista. Tässä esitetyt vuodet ja rajaukset ovat alustavia arvioita ja perustuvat Tampereen kaupungin asemakaavoitusohjelmaan vuosille 2021–2025 sekä Hiedanrannan Kehitys Oy:stä saatuihin tietoihin.

Laajenemisalueisiin voi tutustua tarkemmin toiminta-aluepäätöksen liitteenä olevista karttaesityksistä tai Tampereen kaupungin karttapalvelusta (<https://kartat.tampere.fi/oskari/> → karttatasot → hydrografia → vesihuollon toiminta-alueet).

5.4 Tampereen Veden toiminta-alueen supistaminen 2023

Kunta voi tarvittaessa myös supistaa vesihuoltolaitoksen jo hyväksytyä toiminta-aluetta. Toiminta-alueen muuttamisessa noudatetaan samaa menettelyä kuin sen hyväksymisessä. Toiminta-alueen supistamisen edellytykset ovat vesihuoltolaissa sidoksissa siihen, onko supistettavalla alueella vesihuoltolaitoksen verkostoon liitettyjä kiinteistöjä. Mikäli supistettavalla alueella on vesihuoltolaitoksen verkostoon liitettyjä kiinteistöjä, on kunnan supistamispäätöstä tehdessään samalla päätettävä, miten vesihuolto turvataan niillä laitoksen verkostoihin liitettyillä kiinteistöillä, jotka jäävät toiminta-alueen ulkopuolelle.

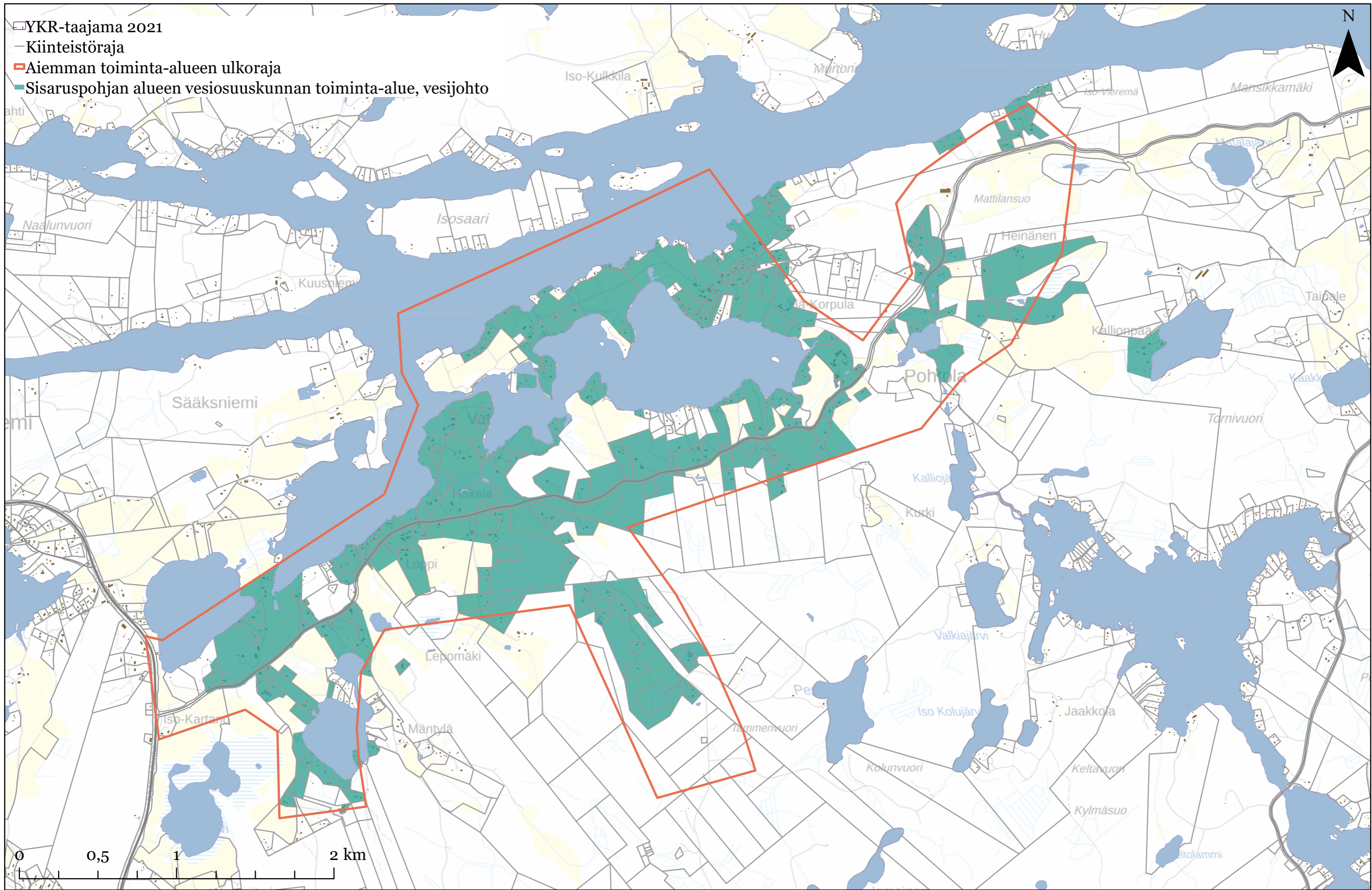
Tampereen Veden toiminta-alue on tässä esityksessä päivitetty vastaamaan voimassa olevia kiinteistörajoja ja asemakaava-alueen rajoja, minkä vuoksi toiminta-alue osin supistuu. Supistettavat alueet ovat viheralueita sekä muita yleisiä kiinteistöjä, joita ei ole liitetty

vesihuoltolaitoksen verkostoon eikä niillä katsota olevan vesihuollon tarvetta.

6 Toiminta-alueen päivitys jatkossa

Toiminta-aluetta päivitetään 2–3 vuoden välein tai tarpeen mukaan. Päivitystiheyteen vaikuttavat Tampereen Veden toimintaympäristössä tapahtuvat muutokset. Tarve toiminta-alueen laajentamiselle ja supistamiselle arvioidaan vesihuoltolain pykälien 6–8 mukaan.

Useimmiten toiminta-aluetta päivitetään asemakaavoituksen yhteydessä. Pääsääntönä on, että alue merkitään alustavaksi laajenemisalueeksi, kun alueelle laaditaan asemakaava. Kun päätös alueen infrarakentamisesta tehdään, merkitään alue toiminta-alueeksi. Toiminta-aluetta muutettaessa noudatetaan aina vesihuoltolain 8 §:n mukaista menettelyä.



Pohjakarta (c) Maastotietokanta, Maanmittauslaitos, 2023
 Nykyisen toiminta-alueen ulkoraja (c) Tampereen kaupunki, 2023
 YKR-taajama (c) SYKE 2021
 Toiminta-alue laadittu 5/2023 voimassa olleiden kiinteistörajojen mukaisesti



Sisaruspohjan alueen vesiosuuskunnan toiminta-alue
 22.5.2023



Sisaruspohjan alueen vesiosuuskunnan toiminta-alue

Selostus

Sisältö

1	Johdanto	2
2	Toiminta-alueeseen kuuluvat kiinteistöt.....	3
3	Toiminta-alueiden rajauseriaatteet.....	4
3.1	Kiinteistörajojen mukainen rajaustapa	4
3.2	Yleiset alueet	4
4	Toiminta-aluepäätöksen oikeusvaikutukset	4
4.1	Kokonaisuudessaan toiminta-alueeseen kuuluvat kiinteistöt .	5
4.2	Osittain toiminta-alueeseen kuuluvat kiinteistöt.....	5
4.3	Toiminta-alueen ulkopuolella sijaitsevat kiinteistöt.....	5
5	Sisaruspohjan alueen vesiosuuskunnan toiminta-alue	6
5.1	Sisaruspohjan alueen vesiosuuskunnan toiminta-alueen päivitys 2023	6
5.2	Sisaruspohjan alueen vesiosuuskunnan toiminta-alueen laajeneminen vuoden 2023 jälkeen	7
6	Toiminta-alueen päivitys jatkossa.....	7

Liite 1 Toiminta-alueen päivitysprosessi

1 Johdanto

Vesihuoltolaitoksen toiminta-alueesta sekä vesihuollon kehittämisestä säädetään vesihuoltolaissa (VHL 119/2001). Vesihuoltolain tavoitteena on turvata sellainen vesihuolto, että kohtuullisin kustannuksin on saatavissa riittävästi terveydellisesti ja muutoinkin moitteetonta talousvettä sekä terveyden- ja ympäristönsuojelun kannalta asianmukainen viemärointi (VLH 1 §).

Vesihuollon kehittäminen kunnan alueella on vesihuoltolain mukaan kunnan vastuulla (VHL 5 §). Jos suurehkon asukasjoukon tarve taikka terveydelliset tai ympäristönsuojelulliset syyt sitä vaativat, kunnan tulee huolehtia siitä, että ryhdytään toimenpiteisiin tarvetta vastaavan vesihuoltolaitoksen perustamiseksi, vesihuoltolaitoksen toiminta-alueen laajentamiseksi tai muun tarpeellisen vesihuollon palvelun saatavuuden turvaamiseksi (VHL 6 §). Käytännössä kunta voi täyttää järjestämisvelvollisuuden ryhtymällä toimenpiteisiin keskitetyn vesihuoltoratkaisun tai muun, tilanteeseen soveltuvan kiinteistökohtaisen vesihuoltoratkaisun toteuttamiseksi.

Vesihuoltolaitoksen toiminta-alueesta säädetään vesihuoltolain 7 ja 8 §:ssä. Vesihuoltolain 7 §:n mukaan kunnan alueella vesihuoltolaitosten toiminta-alueiden tulee kattaa alueet, joilla kiinteistöjen liittäminen vesihuoltolaitoksen vesijohtoon tai jätevesiviemäriin on tarpeen toteutuneen tai suunnitellun yhdyskuntakehityksen vuoksi. Toiminta-alueen tulee kuitenkin olla sellainen, että vesihuoltolaitoksen voidaan katsoa kykenevän huolehtimaan vesihuollosta taloudellisesti ja asianmukaisesti. Lisäksi vesihuollosta aiheutuneiden kustannusten kattamiseksi perittävien maksujen tulee muodostua kohtuullisiksi ja tasapuolisiksi. (VHL 8 §.)

Kunta hyväksyy vesihuoltolaitoksen toiminta-alueen ja tarvittaessa muuttaa hyväksytyä toiminta-aluetta vesihuoltolaitoksen esityksestä tai, jos laitos ei tällaista esitystä ole tehnyt, laitosta kuultuaan. Ennen toiminta-alueen hyväksymistä tai muuttamista asiasta on tiedotettava riittävässä laajuudessa sekä varattava valvontaviranomaisille (elinkeino-, liikenne- ja ympäristökeskus sekä kunnan terveydensuojeluviranomainen ja kunnan ympäristönsuojeluviranomainen) mahdollisuus antaa lausunto ja alueen kiinteistöjen omistajille ja haltijoille tilaisuus tulla kuulluiksi. (VHL 4, 8 §.)

Vesihuoltolaitoksella on toiminta-alueellaan huolehtimisvelvollisuus vesihuollosta ja kiinteistöllä on liittymisvelvollisuus laitoksen verkostoihin joitakin poikkeuksia lukuun ottamatta. Poikkeukset ja liittymisvelvollisuudesta vapauttaminen on kuvattu tarkemmin vesihuoltolain luvussa 3. Vesihuoltolaitos voi tarjota vesihuoltopalveluita myös toiminta-alueen ulkopuolisille alueille. Tällöin alueella ei ole vesihuoltolaitoksen näkökulmasta liittämisvelvollisuutta eikä kiinteistöjen näkökulmasta liittymisvelvollisuutta, vaan kiinteistöt liittyvät vesihuoltolaitoksen verkostoon vapaaehtoisesti ja vesihuoltolaitos toimii sopimusperusteisesti.

Sisaruspohjan alueen vesiosuuskunnan toiminta-alue -esityksen laadintaan osallistuivat:

Simo Leppänen	Sisaruspohjan alueen vesiosuuskunta
Pia Hastio	Tampereen kaupunki
Pekka Heinonen	Tampereen kaupunki
Anna-Maria Niilo-Rämä	Tampereen kaupunki
Paula Saxholm	Tampereen kaupunki
Enni Virtanen	Tampereen kaupunki
Essi Huntus	AFRY Finland Oy
Terhi Renko	AFRY Finland Oy

Pirkanmaan ELY-keskuksen edustajat ovat osallistuneet työn aikana järjestettyihin kokouksiin valvontaviranomaisen roolissa.

2 Toiminta-alueeseen kuuluvat kiinteistöt

Vesihuollon toiminta-alueeseen kuuluvat kiinteistöt on määritelty sähköisessä muodossa olevassa karttaesityksessä, joka on tarkasteltavissa Tampereen kaupungin karttapalvelussa (<https://kartat.tampere.fi/oskari/> → Karttatasot → Hydrografia → Vesihuollon toiminta-alueet). Tuloste karttaesityksestä on toiminta-aluepäätöksen liitteenä. Tämä selostus kuvaa toiminta-alueen rajausperiaatteet ja auttaa karttaesityksen tulkinnessa.

Toiminta-alue on muodostettu kartta-aineistossa määritellyn ajankohdan voimassa olleiden kiinteistörajojen mukaan. Mikäli kiinteistörajat ovat muuttuneet kyseisen ajankohdan jälkeen (esimerkiksi tonttien lohkomisen seurauksena), kuuluvat

lähtökohtaisesti kaikki sellaiset rajoiltaan muuttuneet kiinteistöt toiminta-alueeseen, jotka sijoittuvat edelleen toiminta-alueen sisäpuolelle.

3 Toiminta-alueiden rajausperiaatteet

3.1 Kiinteistörajojen mukainen rajaustapa

Toiminta-alueen rajaus tulee tehdä mahdollisimman yksiselitteisesti (HE 218/2013 vp). Yleisenä suosituksena on, että vesihuoltolaitoksen toiminta-alue rajataan kiinteistörajojen mukaan. Tällöin toiminta-alue on mahdollisimman yksiselitteinen.

Suurin osa kiinteistöistä kuuluu toiminta-alueeseen kokonaisuudessaan riippumatta siitä, missä verkostoihin liitettävät rakennukset kiinteistöllä sijaitsevat. Vesihuoltolain mukaan vesihuoltolaitoksen velvoitteena on tuoda vesihuoltopalvelut kiinteistön välittömään läheisyyteen (asemakaava-alueella yleensä korkeintaan 20 metrin päähän kiinteistön rajasta ja asemakaava-alueen ulkopuolella yleensä korkeintaan 100 metrin päähän liitettävästä lähimmästä rakennuksesta).

Kaikissa tilanteissa kiinteistörajojen mukainen rajaus ei kuitenkaan ole tarkoituksenmukainen. Siksi hyvin suurten kiinteistöjen osalta kiinteistörajojen mukaan rajaamiseen on tehty joitakin poikkeuksia. Hyvin suurten kiinteistöjen rajaaminen toiminta-alueeseen vain osittain perustuu siihen, että koko kiinteistön alueella ei ole vesihuollon tarvetta. Tarkoituksena on estää kiinteistönhaltijan ja vesihuoltolaitoksen kannalta kohtuuttomat tilanteet. Liittämisvelvollisuus koskee vain toiminta-alueeseen rajatulla alueella sijaitsevia rakennuksia.

3.2 Yleiset alueet

Vesihuollon toiminta-alueeseen on sisällytetty myös yleisiä alueita kuten väyläkiinteistöjä ja viheralueita, vaikka niitä ei olisikaan tarpeen liittää vesihuoltolaitoksen verkostoihin. Toiminta-alue muodostuu näin yhtenäisemmäksi.

4 Toiminta-aluepäätöksen oikeusvaikutukset

Kiinteistö kuuluu toiminta-alueeseen joko kokonaan tai osittain. Muut kiinteistöt ovat toiminta-alueen ulkopuolella. Kiinteistön rajaustapa voidaan tarkistaa toiminta-alueen karttaesityksestä. Tämä selostus kuvaa toiminta-alueen rajausperiaatteet ja auttaa karttaesityksen

tulkinnassa, mutta tällä selostuksella ei ole toiminta-alueen karttaesitykseen verrattavia oikeusvaikutuksia.

4.1 Kokonaisuudessaan toiminta-alueeseen kuuluvat kiinteistöt

Mikäli kiinteistö on kokonaisuudessaan sisällytetty toiminta-alueen karttaesitykseen, koskee liittämisvelvollisuus koko kiinteistöä. Vesihuoltolaitoksen on huolehdittava vesihuoltopalvelut kiinteistölle ja osoitettava liittämiskohta kiinteistön välittömään läheisyyteen (asemakaava-alueella yleensä korkeintaan 20 metrin päähän kiinteistöstä ja asemakaava-alueen ulkopuolella yleensä korkeintaan 100 metrin päähän liitettävästä lähimmästä rakennuksesta). Liittämiskohdan sijainnista ei saa aiheutua kiinteistön omistajalle tai haltijalle kohtuuttomia kustannuksia muihin alueen kiinteistöihin verrattuna. Kiinteistön omistaja tai haltija vastaa kiinteistön sisällä tarpeellisten vesihuoltolinjojen rakentamisesta.

4.2 Osittain toiminta-alueeseen kuuluvat kiinteistöt

Mikäli kiinteistö sijaitsee vain osittain vesihuoltolaitoksen toiminta-alueella, koskee liittämisvelvollisuus ainoastaan sitä osaa kiinteistöstä, joka sijaitsee toiminta-alueella. Käytännössä tämä tarkoittaa sitä, että mikäli vesihuoltoa tarvitseva rakennus sijaitsee sillä kiinteistön osalla, joka kuuluu toiminta-alueeseen, on sen liityttävä vesihuoltoverkostoon. Liittämiskohdan sijainnista ei saa aiheutua kiinteistön omistajalle tai haltijalle kohtuuttomia kustannuksia muihin alueen kiinteistöihin verrattuna. Kiinteistön omistaja tai haltija vastaa kiinteistön sisällä tarpeellisten vesihuoltolinjojen rakentamisesta.

4.3 Toiminta-alueen ulkopuolella sijaitsevat kiinteistöt

Vesihuoltolaitoksella ei ole vesihuollosta huolehtimisvelvollisuutta toiminta-alueensa ulkopuolella. Kiinteistöllä puolestaan ei ole liittymisvelvollisuutta verkostoihin. Vesihuoltolaitos voi halutessaan kuitenkin tarjota palveluita myös toiminta-alueen ulkopuolelle. Toiminta-alueen ulkopuolelta liittyvien kiinteistöjen liittämiskohta voidaan osoittaa mihin tahansa soveltuvaan paikkaan.

5 Sisaruspohjan alueen vesiosuuskunnan toiminta-alue

5.1 Sisaruspohjan alueen vesiosuuskunnan toiminta-alueen päivitys 2023

Sisaruspohjan alueen vesiosuuskunnan aiempi toiminta-alue on hyväksytty vuonna 2004. Alueella on vain vesijohtoverkosto eli talousvedenjaku, ja jäteveden käsittely on hoidettu alueella kiinteistökohtaisin ratkaisuin. Alue ei ole Tilastokeskuksen määritelmän mukaista taajama-aluetta.

Tässä päivityksessä toiminta-aluetta laajennettiin sellaisille kiinteistöille, joille on nykyisen toiminta-alueen laadinnan jälkeen rakennettu vesijohtoverkostoliittymät. Toiminta-aluetta laajennettiin myös sellaisille osayleiskaavassa vakituiseen asumiseen osoitetuille kiinteistöille, jotka sijaitsevat korkeintaan 100 metrin etäisyydellä vesijohtoverkostosta, sekä sellaisille osayleiskaavassa vapaa-ajan asumiseen osoitetuille kiinteistöille, joiden käyttötarkoitus voidaan muuttaa vakituiseen asumiseen, jos ne sijaitsivat korkeintaan 100 metrin etäisyydellä vesijohtoverkostosta.

Tässä päivityksessä toiminta-aluetta supistettiin sellaisten osayleiskaavassa vakituiseen asumiseen osoitettujen kiinteistöjen osalta, jotka eivät ole liittyneet vesijohtoverkoston ja joiden etäisyys vesijohtoverkoston on yli 100 metriä. Toiminta-aluetta supistettiin myös sellaisten osayleiskaavassa vapaa-ajan asumiseen osoitettujen kiinteistöjen osalta, jotka eivät ole liittyneet vesijohtoverkoston ja joilla ei katsottu olevan tarvetta talousvedenjaketulle (oma kaivo tai ns. kantovesi) huolimatta siitä, millä etäisyydellä vesijohtoverkostosta ne sijaitsivat.

Toiminta-alueen supistaminen katsottiin tarpeelliseksi terveydensuojelullisista syistä, sillä Sisaruspohjan alueen vesiosuuskunta ei talousveden riittämättömyyden vuoksi pysty liittämään verkostoonsa kaikkia nykyisen toiminta-alueen mukaisia kiinteistöjä. Alueelta ei ole etsinnöistä huolimatta löydetty uusia pohjavedenottoaikoja, joilla verkostoon pumpattavan talousveden määrää voitaisiin lisätä.

Toiminta-alueen rajaukseen voi tutustua tarkemmin toiminta-aluepäätöksen liitteenä olevasta karttaesityksestä tai Tampereen

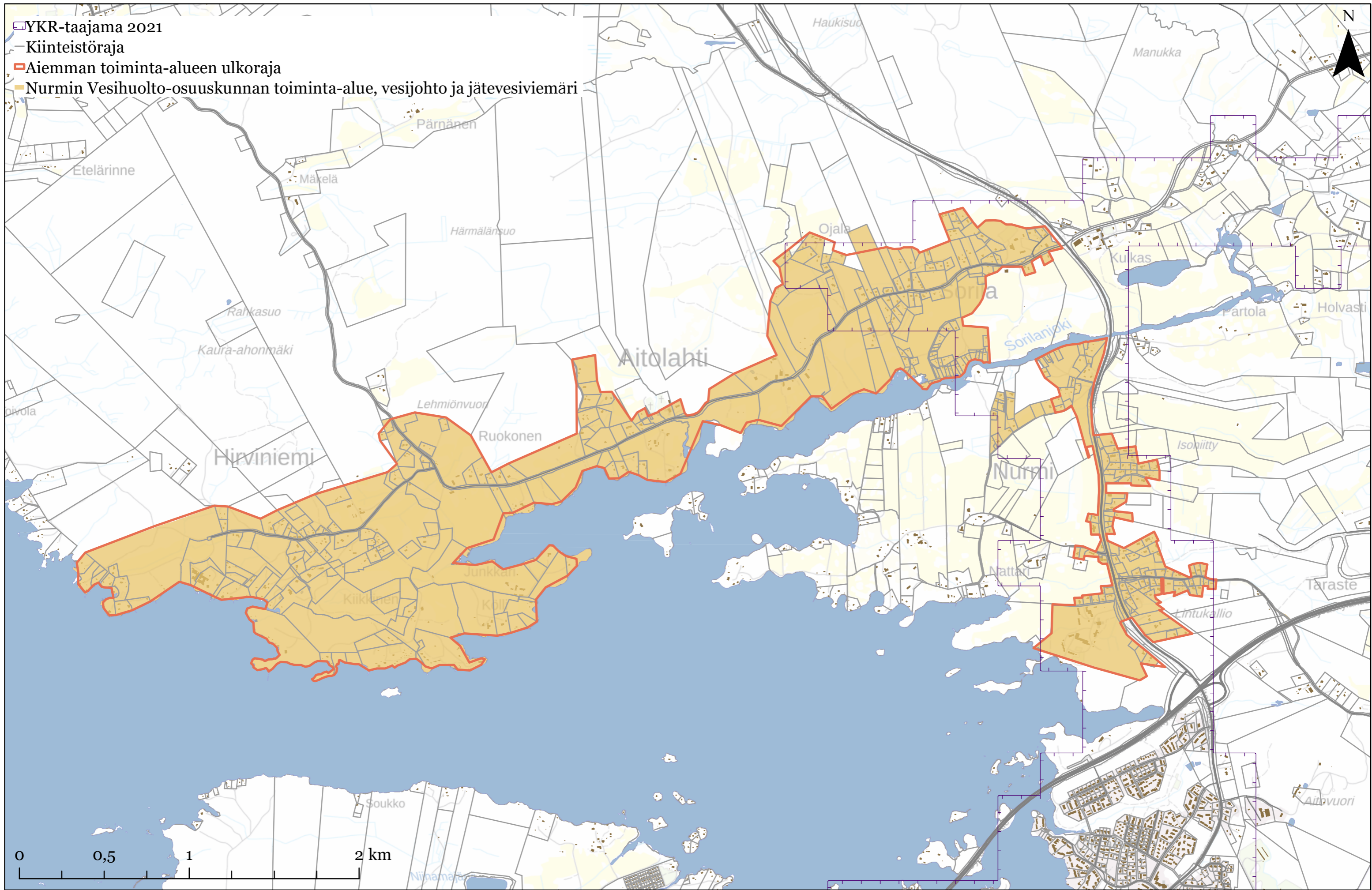
kaupungin karttapalvelusta (<https://kartat.tampere.fi/oskari/> → Karttatasot → Hydrografia → Vesihuollon toiminta-alueet).

5.2 Sisaruspohjan alueen vesiosuuskunnan toiminta-alueen laajeneminen vuoden 2023 jälkeen

Sisaruspohjan alueen vesiosuuskunnalle ei esitetä tämän päivityksen yhteydessä alustavia laajenemisaalueita vuoden 2023 jälkeen. Toiminta-alueen laajentamista rajoittaa tällä hetkellä talousveden riittämätön määrä.

6 Toiminta-alueen päivitys jatkossa

Toiminta-aluetta päivitetään 3–5 vuoden välein tai tarpeen mukaan. Päivitystiheyteen vaikuttavat Sisaruspohjan alueen vesiosuuskunnan toimintaympäristössä tapahtuvat muutokset. Tarve toiminta-alueen laajentamiselle ja supistamiselle arvioidaan vesihuoltolain pykälien 6–8 mukaan. Toiminta-alueen päivitysprosessi on kuvattu tämän selostuksen liitteenä 1.



Pohjakarta (c) Maastotietokanta, Maanmittauslaitos, 2023
 Nykyisen toiminta-alueen ulkoraja (c) Tampereen kaupunki, 2023
 YKR-taajama (c) SYKE 2021
 Toiminta-alue laadittu 5/2023 voimassa olleiden kiinteistörajojen mukaisesti





Nurmin Vesihuolto-osuuskunnan toiminta-alue

Selostus

Sisältö

1	Johdanto	2
2	Toiminta-alueeseen kuuluvat kiinteistöt.....	3
3	Toiminta-alueiden rajauseriaatteet.....	4
3.1	Kiinteistörajojen mukainen rajaustapa	4
3.2	Yleiset alueet	4
4	Toiminta-aluepäätöksen oikeusvaikutukset	4
4.1	Kokonaisuudessaan toiminta-alueeseen kuuluvat kiinteistöt .	5
4.2	Osittain toiminta-alueeseen kuuluvat kiinteistöt.....	5
4.3	Toiminta-alueen ulkopuolella sijaitsevat kiinteistöt.....	5
5	Nurmin Vesihuolto-osuuskunnan toiminta-alue	5
5.1	Nurmin Vesihuolto-osuuskunnan toiminta-alueen päivitys 2023	5
5.2	Nurmin Vesihuolto-osuuskunnan toiminta-alueen laajeneminen vuoden 2023 jälkeen	6
6	Toiminta-alueen päivitys jatkossa.....	6

Liite 1 Toiminta-alueen päivitysprosessi

1 Johdanto

Vesihuoltolaitoksen toiminta-alueesta sekä vesihuollon kehittämisestä säädetään vesihuoltolaissa (VHL 119/2001). Vesihuoltolain tavoitteena on turvata sellainen vesihuolto, että kohtuullisin kustannuksin on saatavissa riittävästi terveydellisesti ja muutoinkin moitteetonta talousvettä sekä terveyden- ja ympäristönsuojelun kannalta asianmukainen viemärointi (VLH 1 §).

Vesihuollon kehittäminen kunnan alueella on vesihuoltolain mukaan kunnan vastuulla (VHL 5 §). Jos suurehkon asukasjoukon tarve taikka terveydelliset tai ympäristönsuojelulliset syyt sitä vaativat, kunnan tulee huolehtia siitä, että ryhdytään toimenpiteisiin tarvetta vastaavan vesihuoltolaitoksen perustamiseksi, vesihuoltolaitoksen toiminta-alueen laajentamiseksi tai muun tarpeellisen vesihuollon palvelun saatavuuden turvaamiseksi (VHL 6 §). Käytännössä kunta voi täyttää järjestämisvelvollisuuden ryhtymällä toimenpiteisiin keskitetyn vesihuoltoratkaisun tai muun, tilanteeseen soveltuvan kiinteistökohtaisen vesihuoltoratkaisun toteuttamiseksi.

Vesihuoltolaitoksen toiminta-alueesta säädetään vesihuoltolain 7 ja 8 §:ssä. Vesihuoltolain 7 §:n mukaan kunnan alueella vesihuoltolaitosten toiminta-alueiden tulee kattaa alueet, joilla kiinteistöjen liittäminen vesihuoltolaitoksen vesijohtoon tai jätevesiviemäriin on tarpeen toteutuneen tai suunnitellun yhdyskuntakehityksen vuoksi. Toiminta-alueen tulee kuitenkin olla sellainen, että vesihuoltolaitoksen voidaan katsoa kykenevän huolehtimaan vesihuollosta taloudellisesti ja asianmukaisesti. Lisäksi vesihuollosta aiheutuneiden kustannusten kattamiseksi perittävien maksujen tulee muodostua kohtuullisiksi ja tasapuolisiksi. (VHL 8 §.)

Kunta hyväksyy vesihuoltolaitoksen toiminta-alueen ja tarvittaessa muuttaa hyväksytyä toiminta-aluetta vesihuoltolaitoksen esityksestä tai, jos laitos ei tällaista esitystä ole tehnyt, laitosta kuultuaan. Ennen toiminta-alueen hyväksymistä tai muuttamista asiasta on tiedotettava riittävässä laajuudessa sekä varattava valvontaviranomaisille (elinkeino-, liikenne- ja ympäristökeskus sekä kunnan terveydensuojeluviranomainen ja kunnan ympäristönsuojeluviranomainen) mahdollisuus antaa lausunto ja alueen kiinteistöjen omistajille ja haltijoille tilaisuus tulla kuulluiksi. (VHL 4, 8 §.)

Vesihuoltolaitoksella on toiminta-alueellaan huolehtimisvelvollisuus vesihuollosta ja kiinteistöllä on liittymisvelvollisuus laitoksen verkostoihin joitakin poikkeuksia lukuun ottamatta. Poikkeukset ja liittymisvelvollisuudesta vapauttaminen on kuvattu tarkemmin vesihuoltolain luvussa 3. Vesihuoltolaitos voi tarjota vesihuoltopalveluita myös toiminta-alueen ulkopuolisille alueille. Tällöin alueella ei ole vesihuoltolaitoksen näkökulmasta liittämisvelvollisuutta eikä kiinteistöjen näkökulmasta liittymisvelvollisuutta, vaan kiinteistöt liittyvät vesihuoltolaitoksen verkostoon vapaaehtoisesti ja vesihuoltolaitos toimii sopimusperusteisesti.

Nurmin Vesihuolto-osuuskunnan toiminta-alue -esityksen laadintaan osallistuivat:

Arvi Loimusalo	Nurmin Vesihuolto-osuuskunta
Pekka Heinonen	Tampereen kaupunki
Paula Saxholm	Tampereen kaupunki
Enni Virtanen	Tampereen kaupunki
Essi Huntus	AFRY Finland Oy
Terhi Renko	AFRY Finland Oy

Pirkanmaan ELY-keskuksen edustajat ovat osallistuneet työn aikana järjestettyihin kokouksiin valvontaviranomaisen roolissa.

2 Toiminta-alueeseen kuuluvat kiinteistöt

Vesihuollon toiminta-alueeseen kuuluvat kiinteistöt on määritelty sähköisessä muodossa olevassa karttaesityksessä, joka on tarkasteltavissa Tampereen kaupungin karttapalvelussa (<https://kartat.tampere.fi/oskari/> → Karttatasot → Hydrografia → Vesihuollon toiminta-alueet). Tuloste karttaesityksestä on toiminta-aluepäätöksen liitteenä. Tämä selostus kuvaa toiminta-alueen rajausperiaatteet ja auttaa karttaesityksen tulkinnessa.

Toiminta-alue on muodostettu kartta-aineistossa määriteltynä ajankohtana voimassa olleiden kiinteistörajojen mukaan. Mikäli kiinteistörajat ovat muuttuneet kyseisen ajankohdan jälkeen (esimerkiksi tonttien lohkomisen seurauksena), kuuluvat lähtökohtaisesti kaikki sellaiset rajoiltaan muuttuneet kiinteistöt toiminta-alueeseen, jotka sijoittuvat edelleen toiminta-alueen sisäpuolelle.

3 Toiminta-alueiden rajausperiaatteet

3.1 Kiinteistörajojen mukainen rajaustapa

Toiminta-alueen rajaus tulee tehdä mahdollisimman yksiselitteisesti (HE 218/2013 vp). Yleisenä suosituksena on, että vesihuoltolaitoksen toiminta-alue rajataan kiinteistörajojen mukaan. Tällöin toiminta-alue on mahdollisimman yksiselitteinen.

Suurin osa kiinteistöistä kuuluu toiminta-alueeseen kokonaisuudessaan riippumatta siitä, missä verkostoihin liitettävät rakennukset kiinteistöllä sijaitsevat. Vesihuoltolain mukaan vesihuoltolaitoksen velvoitteena on tuoda vesihuoltopalvelut kiinteistön välittömään läheisyyteen (asemakaava-alueella yleensä korkeintaan 20 metrin päähän kiinteistön rajasta ja asemakaava-alueen ulkopuolella yleensä korkeintaan 100 metrin päähän liitettävästä lähimmästä rakennuksesta).

Kaikissa tilanteissa kiinteistörajojen mukainen rajaus ei kuitenkaan ole tarkoituksenmukainen. Siksi hyvin suurten kiinteistöjen osalta kiinteistörajojen mukaan rajaamiseen on tehty joitakin poikkeuksia. Hyvin suurten kiinteistöjen rajaaminen toiminta-alueeseen vain osittain perustuu siihen, että koko kiinteistön alueella ei ole vesihuollon tarvetta. Tarkoituksena on estää kiinteistönhaltijan ja vesihuoltolaitoksen kannalta kohtuuttomat tilanteet. Liittämisvelvollisuus koskee vain toiminta-alueeseen rajatulla alueella sijaitsevia rakennuksia.

3.2 Yleiset alueet

Vesihuollon toiminta-alueeseen on sisällytetty myös yleisiä alueita, kuten väyläkiinteistöjä ja viheralueita, vaikka niitä ei olisikaan tarpeen liittää vesihuoltolaitoksen verkostoihin. Toiminta-alue muodostuu näin yhtenäisemmäksi.

4 Toiminta-aluepäätöksen oikeusvaikutukset

Kiinteistö kuuluu toiminta-alueeseen joko kokonaan tai osittain. Muut kiinteistöt ovat toiminta-alueen ulkopuolella. Kiinteistön rajaustapa voidaan tarkistaa toiminta-alueen karttaesityksestä. Tämä selostus kuvaa toiminta-alueen rajausperiaatteet ja auttaa karttaesityksen tulkinnessa, mutta tällä selostuksella ei ole toiminta-alueen karttaesitykseen verrattavia oikeusvaikutuksia.

4.1 Kokonaisuudessaan toiminta-alueeseen kuuluvat kiinteistöt

Mikäli kiinteistö on kokonaisuudessaan sisällytetty toiminta-alueen karttaesitykseen, koskee liittämisvelvollisuus koko kiinteistöä. Vesihuoltolaitoksen on huolehdittava vesihuoltopalvelut kiinteistölle ja osoitettava liittämiskohta kiinteistön välittömään läheisyyteen (asemakaava-alueella yleensä korkeintaan 20 metrin päähän kiinteistöstä ja asemakaava-alueen ulkopuolella yleensä korkeintaan 100 metrin päähän liitettävästä lähimmästä rakennuksesta). Liittämiskohdan sijainnista ei saa aiheutua kiinteistön omistajalle tai haltijalle kohtuuttomia kustannuksia muihin alueen kiinteistöihin verrattuna. Kiinteistön omistaja tai haltija vastaa kiinteistön sisällä tarpeellisten vesihuoltolinjojen rakentamisesta.

4.2 Osittain toiminta-alueeseen kuuluvat kiinteistöt

Mikäli kiinteistö sijaitsee vain osittain vesihuoltolaitoksen toiminta-alueella, koskee liittämisvelvollisuus ainoastaan sitä osaa kiinteistöstä, joka sijaitsee toiminta-alueella. Käytännössä tämä tarkoittaa sitä, että mikäli vesihuoltoa tarvitseva rakennus sijaitsee sillä kiinteistön osalla, joka kuuluu toiminta-alueeseen, on sen liityttävä vesihuoltoverkkoon. Liittämiskohdan sijainnista ei saa aiheutua kiinteistön omistajalle tai haltijalle kohtuuttomia kustannuksia muihin alueen kiinteistöihin verrattuna. Kiinteistön omistaja tai haltija vastaa kiinteistön sisällä tarpeellisten vesihuoltolinjojen rakentamisesta.

4.3 Toiminta-alueen ulkopuolella sijaitsevat kiinteistöt

Vesihuoltolaitoksella ei ole vesihuollosta huolehtimisvelvollisuutta toiminta-alueensa ulkopuolella. Kiinteistöllä puolestaan ei ole liittymisvelvollisuutta verkostoihin. Vesihuoltolaitos voi halutessaan kuitenkin tarjota palveluita myös toiminta-alueen ulkopuolelle. Toiminta-alueen ulkopuolelta liittyvien kiinteistöjen liittämiskohta voidaan osoittaa mihin tahansa soveltuvaan paikkaan.

5 Nurmin Vesihuolto-osuuskunnan toiminta-alue

5.1 Nurmin Vesihuolto-osuuskunnan toiminta-alueen päivitys 2023

Nurmin Vesihuolto-osuuskunnan aiempi toiminta-alue on hyväksytty vuonna 2014. Alueella on sekä vesijohtoverkosto että jätevesiviemäriverkosto. Toiminta-alue kattaa pääasiallisesti kaikki

tiheämmin rakentuneet alueet Nurmin Kaitavedentien varrella sekä Sorilan, Aitolahden ja Hirviniemen alueilla. Alue on osittain Tilastokeskuksen määritelmän mukaista taajama-alueita.

Tässä päivityksessä toiminta-alue rajattiin vastaamaan paremmin (5/2023) voimassa olevia kiinteistörajoja, minkä vuoksi toiminta-alueita on osin laajennettu ja osin supistettu. Kiinteistörajojen tarkistamisen vuoksi laajennettavilla ja supistettavilla alueilla ei ole rakennuksia. Lisäksi Nurmin Vesihuolto-osuuskunnan toiminta-alueita laajennetaan vuonna 2023 Lauritanhuanhaaran alueelle.

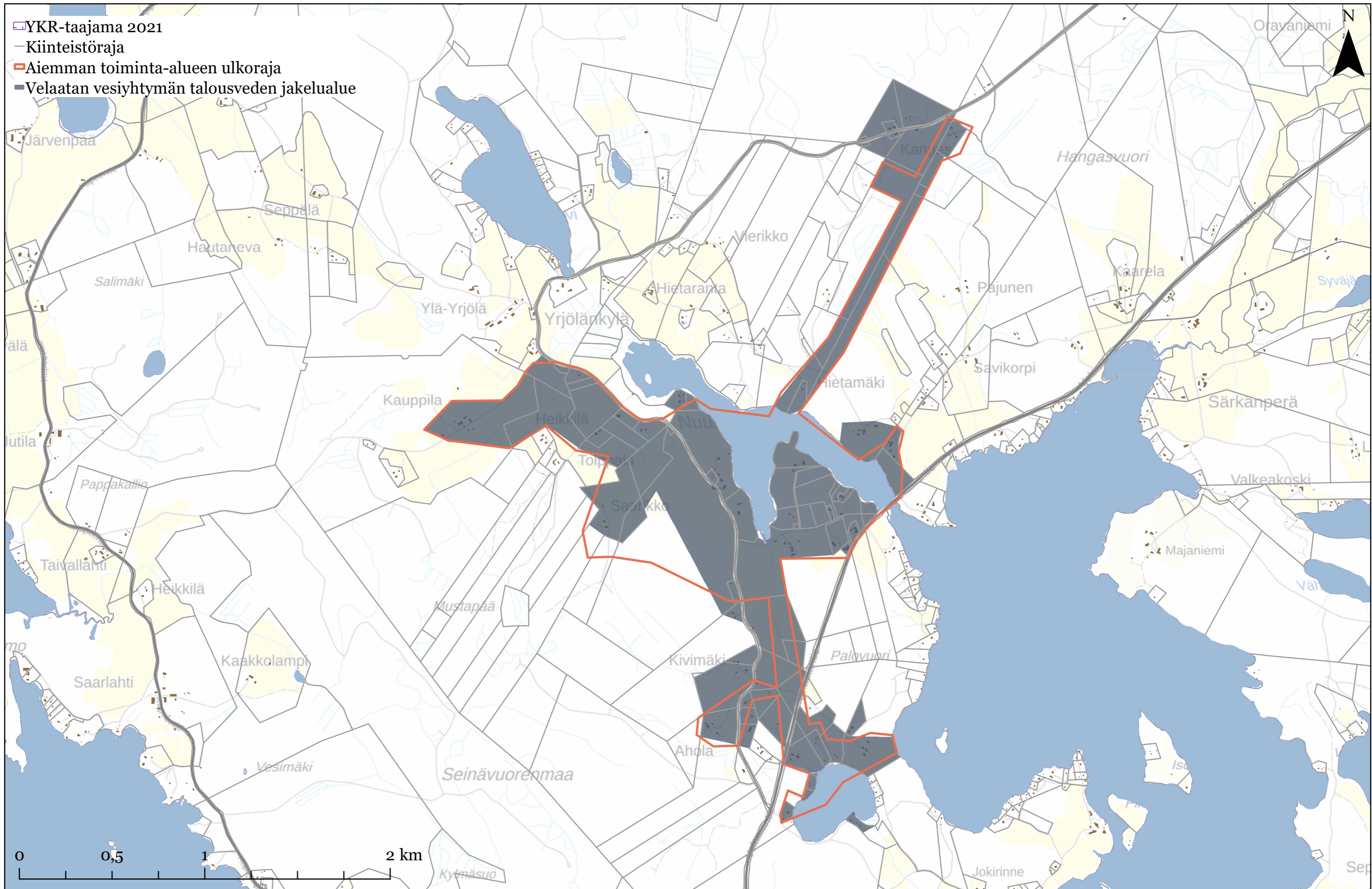
Toiminta-alerajaukseen voi tutustua tarkemmin toiminta-aluepäätöksen liitteenä olevasta karttaesityksestä tai Tampereen kaupungin karttapalvelusta (<https://kartat.tampere.fi/oskari/> → Karttatasot → Hydrografia → Vesihuollon toiminta-alueet).

5.2 Nurmin Vesihuolto-osuuskunnan toiminta-alueen laajeneminen vuoden 2023 jälkeen

Nurmin Vesihuolto-osuuskunnalle ei esitetä tämän päivityksen yhteydessä alustavia laajenemisaalueita vuoden 2023 jälkeen. Nurmin Vesihuolto-osuuskunnan toiminta-alueen läheisyydessä Kaitavedentien itäpuolella on taajama-alue. Laajeneminen tälle alueelle on todettu vesiosuuskunnalle liian kalliiksi (VHL 8 §). Alueen laajeneminen tapahtuu tulevaisuudessa ensisijaisesti asemakaavoituksen kautta, koska alue sijaitsee nykyisen asemakaava-alueen läheisyydessä.

6 Toiminta-alueen päivitys jatkossa

Toiminta-alueita päivitetään 3–5 vuoden välein tai tarpeen mukaan. Päivitystiheyteen vaikuttavat Nurmin Vesihuolto-osuuskunnan toimintaympäristössä tapahtuvat muutokset. Tarve toiminta-alueen laajentamiselle ja supistamiselle arvioidaan vesihuoltolain pykälien 6–8 mukaan. Toiminta-alueen päivitysprosessi on kuvattu tämän selostuksen liitteenä 1.



Pohjakarta (c) Maastotietokanta, Maanmittauslaitos, 2023
 Nykyisen toiminta-alueen ulkoraja (c) Tampereen kaupunki, 2023
 YKR-taajama (c) SYKE 2021
 Toiminta-alue laadittu 5/2023 voimassa olleiden kiinteistörajojen mukaisesti



Velaatan vesiyehtymän talousveden jakelualue
 22.5.2023



Velaatan vesiyhtymän toiminta-alueen supistaminen

Selvitys

Sisältö

1	Toiminta-alueen lainsäädännöllinen tausta	2
2	Toiminta-alueen supistaminen	3
3	Lähtökohdat Velaatan vesiyhtymän supistamiselle	3
4	Vesihuollon turvaaminen Velaatan vesiyhtymän nykyisen toiminta-alueen alueella	4

Tämä selvitys on tehty osana Tampereen alueen vesiosuuskuntien toiminta-alueiden päivittämistä. Työn aikana järjestettyihin kokouksiin ja haastatteluun osallistuivat:

Tomi Jokinen	Velaatan vesiyhtymä
Pekka Heinonen	Tampereen kaupunki
Paula Saxholm	Tampereen kaupunki
Enni Virtanen	Tampereen kaupunki
Essi Huntus	AFRY Finland Oy
Terhi Renko	AFRY Finland Oy

Pirkanmaan ELY-keskuksen edustajat ovat osallistuneet työn aikana järjestettyihin kokouksiin valvontaviranomaisen roolissa.

1 Toiminta-alueen lainsäädännöllinen tausta

Vesihuoltolaitoksen toiminta-alueesta sekä vesihuollon kehittämisestä säädetään vesihuoltolaissa (VHL 119/2001). Vesihuoltolain tavoitteena on turvata sellainen vesihuolto, että kohtuullisin kustannuksin on saatavissa riittävästi terveydellisesti ja muutoinkin moitteetonta talousvettä sekä terveyden- ja ympäristönsuojelun kannalta asianmukainen viemärointi (VLH 1 §).

Vesihuollon kehittäminen kunnan alueella on vesihuoltolain mukaan kunnan vastuulla (VHL 5 §). Jos suurehkon asukasjoukon tarve taikka terveydelliset tai ympäristönsuojelulliset syyt sitä vaativat, kunnan tulee huolehtia siitä, että ryhdytään toimenpiteisiin tarvetta vastaavan vesihuoltolaitoksen perustamiseksi, vesihuoltolaitoksen toiminta-alueen laajentamiseksi tai muun tarpeellisen vesihuollon palvelun saatavuuden turvaamiseksi (VHL 6 §). Käytännössä kunta voi täyttää järjestämisvelvollisuuden ryhtymällä toimenpiteisiin keskitetyn vesihuoltoratkaisun tai muun, tilanteeseen soveltuvan kiinteistökohtaisen vesihuoltoratkaisun toteuttamiseksi.

Vesihuoltolaitoksen toiminta-alueesta säädetään vesihuoltolain 7 ja 8 §:ssä. Vesihuoltolain 7 §:n mukaan kunnan alueella vesihuoltolaitosten toiminta-alueiden tulee kattaa alueet, joilla kiinteistöjen liittäminen vesihuoltolaitoksen vesijohtoon tai jätevesiviemäriin on tarpeen toteutuneen tai suunnitellun yhdyskuntakehityksen vuoksi. Toiminta-alueen tulee kuitenkin olla sellainen, että vesihuoltolaitoksen voidaan katsoa kykenevän huolehtimaan vesihuollosta taloudellisesti ja asianmukaisesti. Lisäksi vesihuollosta aiheutuneiden kustannusten kattamiseksi perittävien maksujen tulee muodostua kohtuullisiksi ja tasapuolisiksi. (VHL 8 §.)

Kunta hyväksyy vesihuoltolaitoksen toiminta-alueen ja tarvittaessa muuttaa hyväksytyä toiminta-aluetta vesihuoltolaitoksen esityksestä tai, jos laitos ei tällaista esitystä ole tehnyt, laitosta kuultuaan. Ennen toiminta-alueen hyväksymistä tai muuttamista asiasta on tiedotettava riittävässä laajuudessa sekä varattava valvontaviranomaisille (elinkeino-, liikenne- ja ympäristökeskus sekä kunnan terveydensuojeluviranomainen ja kunnan ympäristönsuojeluviranomainen) mahdollisuus antaa lausunto ja alueen kiinteistöjen omistajille ja haltijoille tilaisuus tulla kuulluiksi. (VHL 4, 8 §.)

2 Toiminta-alueen supistaminen

Kunta voi tarvittaessa myös supistaa vesihuoltolaitoksen jo hyväksytyä toiminta-alueita. Toiminta-alueen muuttamisessa noudatetaan samaa menettelyä kuin sen hyväksymisessä. Toiminta-alueen supistaminen saattaa olla tarpeen, jos olosuhteet ovat muuttuneet siten, että kunnalla ei enää ole VHL 6 ja 7 §:n perusteella velvollisuutta järjestää vesihuoltoa vesihuoltolaitoksen palvelujen avulla tai vesihuoltolaitoksella ole mahdollisuuksia huolehtia vesihuollosta VHL 8 §:n 2 momentin mukaisesti taloudellisesti ja asianmukaisesti.

Korkeimman hallinto-oikeuden ratkaisun (KHO 2017:7) mukaan toiminta-alueen supistaminen voi lisäksi perustua sellaisiin objektiivisiin seikkoihin, joiden vuoksi aiemmin tehdyn toiminta-alueen ulottuvuutta koskevan päätöksen perusteiden voidaan osoittaa olevan puutteellisia tai virheellisiä. Lisäksi ratkaisussa todetaan, että vesihuoltolaisissa ei säädetä perusteista, joilla toiminta-alueita voidaan muuttaa.

Toiminta-alueen supistamisen edellytykset ovat vesihuoltolaisissa sidoksissa siihen, onko supistettavalla alueella vesihuoltolaitoksen verkostoon liitettävä kiinteistöjä (HE 218/2013 vp). Sellaisen toiminta-alueen, joilla sijaitsee vesihuoltolaitoksen verkostoon liitettävä kiinteistöjä, supistaminen edellyttää, että kunta päättää VHL 8 a §:n mukaisesti verkostoihin liitettävien kiinteistöjen vesihuollon turvaamisesta.

3 Lähtökohdat Velaatan vesi-yhtymän supistamiselle

Velaatan vesi-yhtymän nykyinen toiminta-alue on hyväksytty vuonna 2004. Vesi-yhtymällä on Rääkkäkankaalla pohjavedenottamo, jonka vedenottolupa on 200 m³/vrk. Vedenottamolta toimitetaan vettä Velaataan 36 liittyjälle. Jätevesien käsittely hoidetaan alueella kiinteistökohtaisin järjestelmin.

Velaatan vesi-yhtymällä ei ole käytössä vesihuoltolain 19 §:n mukaisia käyttömaksuja, vaan maksuja peritään tarpeen mukaan epäsäännöllisesti. Vesi-yhtymän toiminta ei ole taloudellisesti suunnitelmallista ja ennakoivaa vesihuoltotoimintaa.

Vuonna 2020 laaditussa Tampereen kaupungin ja Tampereen Veden vesihuollon kehittämissuunnitelmassa esitetään, että Velaatan vesi-yhtymän tulee kehittää toimintaansa vesihuoltolain mukaiseksi

(maksut, varautuminen, jne.) tai purkaa vesihuollon toiminta-alue (toiminta-alueen supistaminen kokonaisuudessaan). Velaatan vesiyhtymän osakkaat eivät näe tarvetta säännöllisille käyttömaksuille, minkä vuoksi toiminta-alueen purkaminen nähdään parempana vaihtoehtona.

Velaatan vesiyhtymän vesihuoltotoiminta on ollut vesiyhtymän perustamisesta saakka pienimuotoista eikä se olisi välttämättä edellyttänyt vesihuoltolain mukaisen toiminta-alueen määrittämistä. Säännöllisten maksujen lisäksi vesihuoltolain mukaisilta vesihuoltolaitoksilta edellytetään myös laajempia raportointivelvoitteita.

4 Vesihuollon turvaaminen Velaatan vesiyhtymän nykyisen toiminta-alueen alueella

Esitetään, että Velaatan vesiyhtymä vastaa tämän työn yhteydessä määritetyllä talousveden jakelualueella samasta toiminnasta kuin aiemmin toiminta-alueellaan. Toiminta-alueen supistamisen jälkeen vesiyhtymän vesihuoltotoiminta siirtyy vesihuoltolain piiristä pienen talousvesiasetuksen (sosiaali- ja terveysministeriön asetus pienten yksiköiden talousveden laatuvaatimuksista ja valvontatutkimuksista, 401/2001) piiriin. Käytännössä tämä tarkoittaa sitä, että vesiyhtymän ei edellytetä perivän säännöllisiä käyttömaksuja ja raportointivelvoite vesihuollon tietojärjestelmään VEETI:in poistuu. Vesihuoltotoimintaa valvoo edelleen kunnan terveydensuojeluviranomainen ja toimintaa koskevat edelleen säädösten mukaiset terveydensuojelulliset velvoitteet. Vesiyhtymän tulee edelleen varautua erityistilanteisiin, kuten talousveden saastumiseen tai talousveden saatavuushäiriöihin.